

Handleiding Compressor

HANDY 201 OF





Introductie

Gebruik van de handleiding

Deze handleiding is een bestanddeel van de compressor en moet bij deze bewaard worden. Indien de compressor verkocht wordt moet de handleiding aan de nieuwe bezitter gegeven worden, omdat deze belangrijke informatie bevat.

Bewaar de handleiding op een veilige plaats, en zorg ervoor, dat ze niet beschadigd wordt.

Lees de handleiding aandachtig voor de compressor in dienst te nemen. In geval van vragen over het gebruik van de compressor, raadpleeg de handleiding.

De handleiding bevat belangrijke informatie over de veiligheid; deze beschrijft alle nodige maatregelen om schade aan mensen en aan zaken te voorkomen. Bovendien vindt u er ook de nodige aanwijzingen, die het gebruik en het onderhoud van de compressor vergemakkelijken.

Inhoud

1 Algemene veiligheidsvoorschriften	4
2 Algemene informatie	6
2.1 Levering	6
2.2 Omschrijving van de machine en standaard toebehoren	6
2.3 Toepasselijk gebruik	6
2.4 De compressor uitpakken	6
2.5 Verwijdering van de verpakking	6
3 Inbedrijfname	7
3.1 Plaatsing	7
3.2 Elektrische aansluiting	7
3.3 De compressor inschakelen	7
3.4 Veiligheidsschakelaar van de motor	8
3.5 Instelling van de werkdruk	8
3.6 Werktuigwisseling	8
4 Onderhoud	9
4.1 Aanwijzingen	9
4.2 Condenswaterafvoer (wekelijks)	9
4.3 Reiniging van de afzuigfilter (maandelijks)	9
5 Storingen	10
6 Klachten en waarborg	11
7 EG conformiteitsverklaring	12

1 Algemene veiligheidsvoorschriften

Gebruikte pictogrammen



OPGEPAST:

Verwijst naar veiligheidsnormen, die de veiligheid van de bediener en van de personen in de nabijheid van de machine waarborgen.



VAKPERSONEEL:

Met deze pictogram worden de werkzaamheden aangewezen, die uitsluitend door vakpersoneel uitgevoerd moeten worden.

Pictogrammen op de compressor



Opgepast: Gevaar: elektrische schok!



Opgepast: De eenheid wordt afstandbediend en kan zich plotseling inschakelen.



Plicht: De handleiding aandachtig lezen.



Plicht: Om de compressor uit te schakelen, nooit de stekker trekken of de hoofdschakelaar bedienen, maar de schakelaar aan de behuizing van de drukschakelaar gebruiken.



TE DOEN:

- Controleer of de netspanning met de spanning overeenstemt, die op het etiket aangegeven wordt.
- Voor de ingebruikname moet u weten, hoe de compressor snel uitgeschakeld kan worden, en hoe de bedieningselementen functioneren.
- Voor ieder onderhoud of reparatie, maak de ketel leeg en onderbreek de stroomtoevoer, om een onbevoegd opstarten te voorkomen.
- Na ieder onderhoud of reparatie, maak zeker dat alle onderdelen correct opnieuw gemonteerd werden.
- Houd kinderen en dieren buiten de buurt van de werkruimte, om letsels door het met de compressor gekoppeld toestel te voorkomen.
- Lees aandachtig de handleiding van de gemonteerde toebehoren, bijzonder voor het gebruik van het verfpistool.
- Verzekert u ervan, dat tijdens schilderwerken de werkruimte voldoende verlucht wordt.
- Verzekert u ervan, dat de werktemperatuur tussen -5° en $+45^{\circ}$ is.
- Neem altijd het onderhoudsprogramma van deze handleiding in acht.

TE VERMIJDEN:

- Raak de interne componenten en de kabels nooit aan. Deze delen bereiken tijdens het bedrijf zeer hoge temperaturen.
- Breng geen ontvlambare stoffen in de nabijheid van de compressor.
- Beweeg de compressor niet, wanneer de ketel onder druk is.
- Zet de compressor niet in bedrijf indien de voedingskabel beschadigd is, of de elektrische aansluiting niet veilig is.
- Gebruik de compressor nooit in een explosiegevaarlijke omgeving, of in de nabijheid van vlammen.
- Gebruik de compressor nooit in een vochtige of stoffelijke omgeving.
- Richt de persluchtstraal nooit naar mensen of dieren.
- Zorg ervoor, dat geen onbevoegde personen de compressor bedienen.
- Sla nooit met scherpe of metallische voorwerpen op de ventilatorwielen. Deze zouden tijdens het bedrijf kunnen breken.
- Gebruik de compressor niet zonder luchtfilter.
- Breng nooit veranderingen aan de veiligheidsvoorzieningen.
- Sluit nooit een ontlastklep aan, die een kleinere debiet dan de compressor heeft.

Gebruik enkel originele onderdelen. Het gebruik van niet originele onderdelen kan de compressor beschadigen. Voor iedere aanvraag, meld altijd het model, type en identificatienummer van uw compressor. U vindt die gegevens op de naamplaat.

Identificatie van het product

Het product wordt met een CE-etiket geïdentificeerd. Op dit etiket vindt u de volgende gegevens:

1. Fabrikant
2. CE-markering en bouwjaar
3. TYPE = omschrijving,
CODE = identificatienummer
SERIAL N. = serienummer
(Altijd te melden aan de klantendienst in geval van nood)
4. Lucht productie gemeten in l/min en cfm.
5. Max. werkdruk in bar en PSI - Geluidsemissie in dB(A)
6. Elektrische gegevens:
Voedingsspanning (V/fasen)
Frequentie (Hz)
Opname (A)
Vermogen (PS en kW)
Omwentelingen per minuut (tpm)
7. Eventuele andere goedkeuringsmarkering

1	CE 2
3	
4	5
6	7

2 Algemene informatie

2.1 Levering

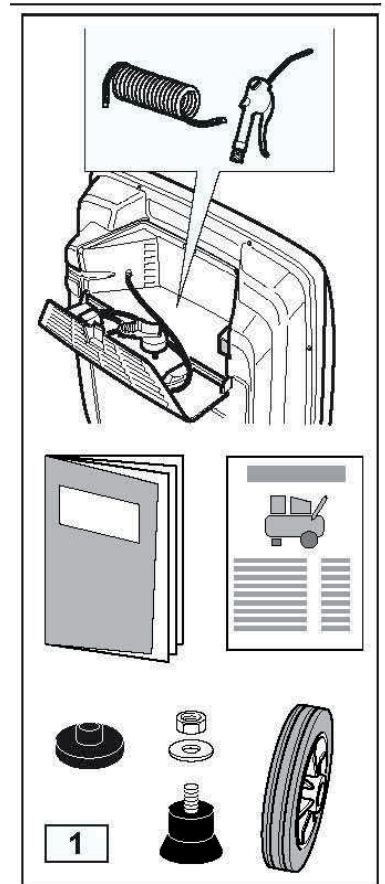
De compressor wordt in een geschikte verpakking geleverd, met beschermende delen waarmee de compressor veilig kan getransporteerd en behandeld worden.

2.2 Omschrijving van de machine en standaard toebehoren

De compressor werkt zonder olie en vereist dus geen smeermiddel. Deze eigenschap vergemakkelijkt het gebruik van de compressor, alsook het onderhoud, dat daardoor beperkt wordt. Deze kenmerk maakt ook het gebruik van de compressor op een hellende ondergrond mogelijk, zonder dat de goede werking ervan beïnvloed wordt.

Alle compressoren zijn met een ketel uitgerust, volgens de richtlijn EG 87/404.

In de verpakking vindt u ook de handleiding en een informatiekaartje voor de inbedrijfname. Bovendien vindt u ook (indien nog niet gemonteerd) de wielen en trillingsdempers. Met de compressoren van het model Genius zijn de aansluitingskabel en de standaard toebehoren (spiraalslang met snelkoppeling en blaaspistool) in een vak aan de achterzijde (Fig. 1).



2.3 Toepasselijk gebruik

De compressor werd ontworpen en gebouwd voor de productie van perslucht. De compressor kan met verschillende toebehoren voor blazen, reinigen of schilderen, alsook met luchtdrukgereedschap gekoppeld worden. Voor het correcte gebruik van deze inrichtingen, gelieve de handleiding ervan aandachtig te lezen.



Hoewel de motor van de compressor door een veiligheidsschakelaar tegen oververhitting beschermd wordt, wordt het aanbevolen deze niet langer dan 15 minuten te laten draaien.

2.4 De compressor uitpakken

De verpakte machine is niet bijzonder zwaar. Voor het opheffen van de verpakking zijn een persoon (met ketel tot 6 liter) of twee personen (meer dan 6 liter) nodig. Voor het opheffen, grijp de kist met de handen in de voorziene sleuven.

Verwijder de nietjes met een tang en open de bovenzijde van de verpakking. Neem dan voorzichtig de compressor eruit, door deze aan de handgrepen te grijpen. Pas op voor de verpakte onderdelen en controleer de compressor op eventuele transportschade.

2.5 Verwijdering van de verpakking

De verpakking zou voor een eventueel later transport, of tenminste voor de duur van de waarborg op een veilige plaats bewaard worden. Dit vergemakkelijkt de verzending naar de klantendienst in geval van nood. Later moet de verpakking naar een geschikte afvalverwerkingsonderneming gebracht worden.

3 Inbedrijfname

3.1 Plaatsing

Voor een goede verluchting moet de compressor tenminste 50 cm ver van elke mogelijke hindernis geplaatst worden.

3.2 Elektrische aansluiting

Elke compressor wordt geleverd, nadat hij aan een reeks testen onderworpen werd. Bij de aankoop is de compressor dus gebruiksklaar.

Zeer belangrijk is de elektrische aansluiting. Voor de compressor in bedrijf te nemen, let op de volgende:

- De netspanning moet met de op het etiket aangegeven spanning overeenstemmen.
- De aansluitdoos waaraan de compressor verbonden moet worden, moet met de stekker van de compressor overeenstemmen. De compressor is voorzien van een stekker type CEE 7. Indien nodig, of voor een eventuele aanpassing aan plaatselijke voorschriften, mag de stekker door een vakman vervangen worden.
- Verzekert u ervan, dat de hoofdschakelaar op "0" (OFF) is, voor de elektrische aansluiting uit te voeren (Afb. 2).



3.3 De compressor inschakelen



Na de zorgvuldige plaatsing en de elektrische aansluiting is de compressor gebruiksklaar.

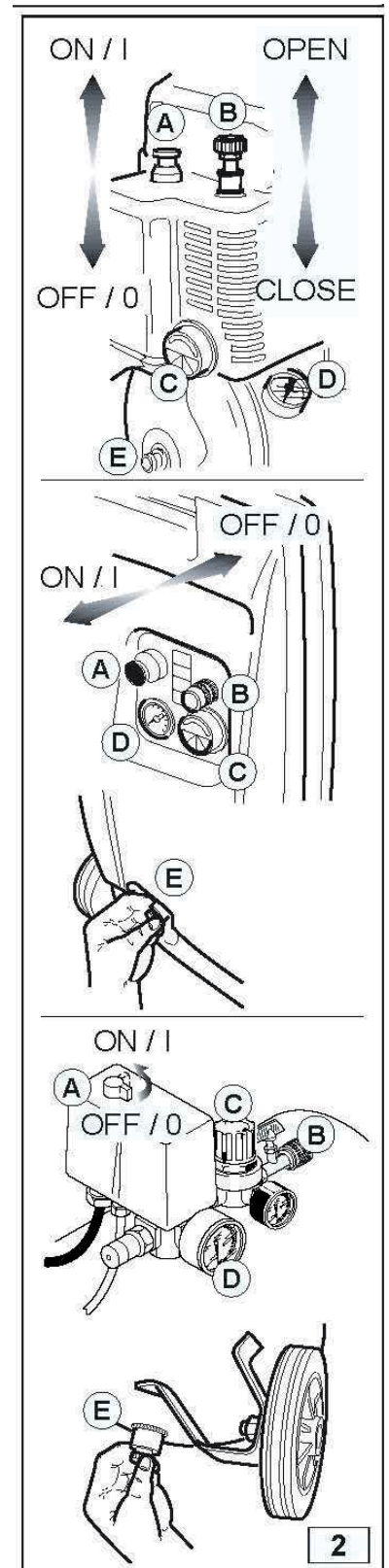
Ga verder als volgt (Afb. 2):

- De startschakelaar (A) in de positie "ON/I" zetten.
- De compressor 10 minuten lang met volledig open luchtuitlaatklep (B) laten lopen. De drukregelaar (C) moet op de hoogste druk ingesteld zijn.
- Bij het model Genius, of indien uw compressor met snelaflaatkleppen uitgerust is, moet de condensuitlaatklep (E) echter volledig geopend worden.
- Daarna de klep (A) of (E) sluiten en wachten totdat de ketel zich opvult, en wanneer de hoogste druk (8 bar) aan de manometer leesbaar is, automatisch uitschakelt.

Nu kunt u u van de buitengewoon eenvoudige werking van de compressor overtuigen. De werking wordt volledig automatisch door de drukschakelaar gestuurd: deze schakelt de motor uit bij het bereiken van de maximale druk, en schakelt de motor opnieuw in bij de drukvermindering tot de minimale druk (ongeveer 2 bar onder de maximale druk).

De correcte werking van de compressor is herkenbaar:

- door een langere persluchtaanvoer bij elke motorstop;
- door een langere luchtaanvoer (ongeveer 20-30 sec.) bij elk opstarten bij drukloze ketel.



- Om de compressor uit te schakelen, nooit de stekker uit het stopcontact trekken, maar altijd de schakelaar (A) bedienen. Daardoor wordt de perslucht van de compressorkop uitgelaten, en het volgende opstarten wordt vergemakkelijkt.

3.4 Veiligheidsschakelaar van de motor

De motor van de compressor is met een veiligheidsschakelaar (Afb. 3) uitgerust. Deze inrichting treedt in werking bij de oververhitting van de motor, die door een storing veroorzaakt kan worden. De veiligheidsschakelaar (F) schakelt dan automatisch in en onderbreekt de stroomtoevoer, om zo eventuele schade aan de motor te voorkomen.

Het wordt aanbevolen enkele minuten (ca 5) te wachten voor de veiligheidsschakelaar manueel uit te schakelen en de compressor opnieuw op te starten.



Zou de veiligheidsschakelaar opnieuw inschakelen bij het opnieuw opstarten van de compressor, dan moet de bedieningsschakelaar op "0/OFF" gezet worden, en de stroomtoevoer onderbroken worden.

Daarna moet u onze klantendienst contacteren.

3.5 Instelling van de werkdruk

Controleer in de betrokken handleiding de optimale druk van het te gebruiken toestel. U kunt de druk aan de drukregelaar (C) (Afb. 4) instellen. Draai de draaiknop om de druk te regelen. Draai met de klok mee om de druk te verhogen, tegen de klok om de druk te verminderen. De pijl duidt de gewenste drukwaarde aan.

Na het gebruik wordt het aanbevolen, de draaiknop opnieuw op de drukwaarde "Nul" te zetten, om een snelle slijtage van de regelaar te voorkomen.

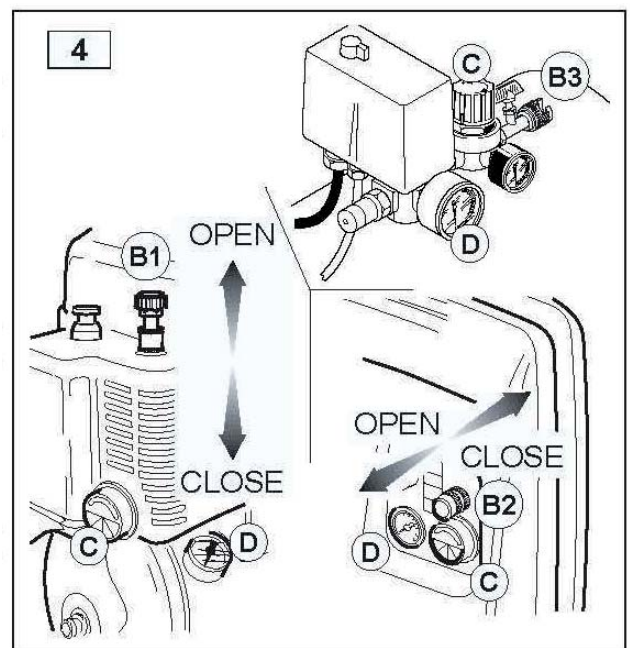
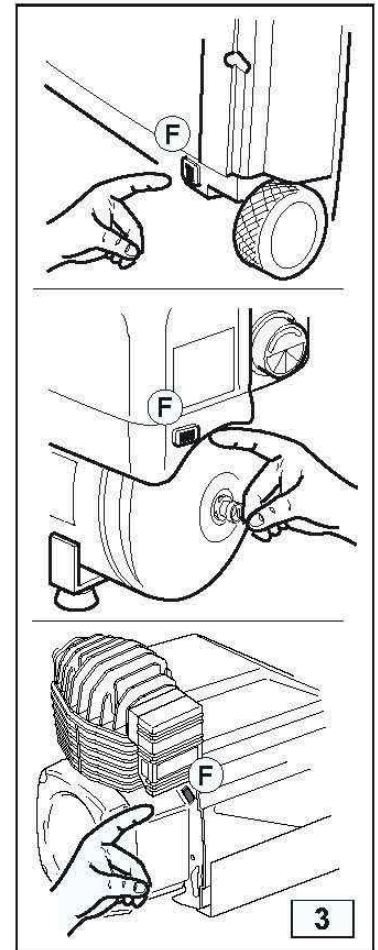
3.6 Werktuigwisseling

De verbinding gebeurt via de aansluiting (B). Bij de montage of de wisseling van het werktuig met een ketel onder druk, moet de luchtuitleat onderbroken worden (Afb. 4).

(B1) Schuifklep: om te sluiten, schuif de borgmoer naar beneden.

(B2) Snelle uitlaatklep: de luchtstroom wordt door een druk op de flens van de klep onderbroken. Indien een nieuw werktuig gemonteerd wordt, steek de snelle verbinding opnieuw in de klep, en de stroom van de perslucht wordt hersteld.

(B3) Vlinderklep: om het ventiel te sluiten, draai de vlinderklep tegen de klok.



4 Onderhoud

4.1 Aanwijzingen



Om de compressor steeds in perfecte toestand te bewaren, zijn enkele regelmatige onderhoudswerkzaamheden noodzakelijk. Voor ieder onderhoud, schakel de compressor uit maak de ketel leeg.

4.2 Condenswaterafvoer (wekelijks)

Ga zoals beschreven in afbeelding 5 te werk:

- Open de klep (E) door deze tegen de klok te draaien.
- Plaats de ketel met de opening van de klep naar beneden gericht.
- Zet een opvangbak onder de klep en laat de compressor in deze positie, totdat de lucht volledig ontsnapt is.

Omdat de compressor zonder olie werkt, is het condenswater niet vervuild, en kan dus met afvalwater verwijderd worden.

4.3 Reiniging van de afzuigfilter (maandelijks)

Bij het gebruik van de compressor in een stoffelijke omgeving moet de filter vaker gereinigd worden.

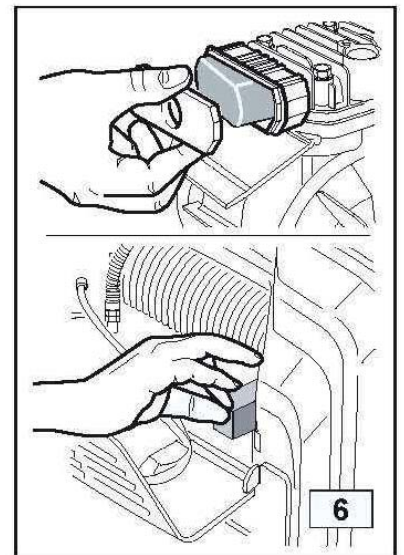
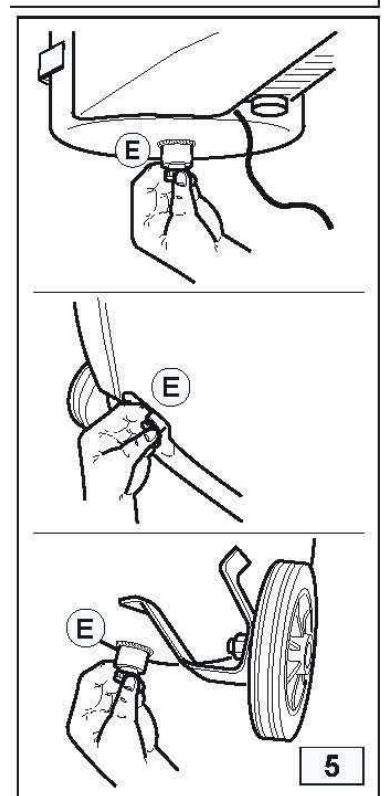
Verwijder de afzuigfilter en vervang of reinig het filterelement (Afb. 6).

- Waar nodig, verwijder de vier bevestigingsschroeven van de motorbeschermkap door middel van een kruisschroevendraaier.
- Verwijder de beschermkap van de filter. Deze kan zowel ingebouwd als met een schroef in het midden bevestigd zijn.
- Reinig het filterelement met water en zeep, en maak het goed droog alvorens het opnieuw op zijn plaats te zetten.

TIP: Op het model Genius bevindt zich het filterelement aan de achterzijde van de compressor, in het vak voor de voedingskabel.



Gebruik de compressor nooit zonder afzuigfilter. Het indringen van vreemde voorwerpen of stof kan de interne componenten zwaar beschadigen.



5 Storingen

Storing	Oorzaak	Oplossing
Drukval in de ketel	Luchtlek door de verbindingen	De compressor aan de maximale druk brengen, de stroom uitschakelen en alle verbindingen met een in zeepwater gedrenkte borstel aanstippen. De luchtlekken worden door luchtbellens zichtbaar. De losse verbindingen vastdraaien. Indien er nog luchtlekken zijn, contacteer de klantendienst.
Luchtuitlaat uit het drukschakelaar-ventiel bij stilstaande compressor	Terugslagventiel niet dicht	Laat de lucht uit de ketel ontsnappen. Verwijder de sluitdop van het terugslagventiel en reinig de zitting grondig. Indien nodig, vervang het afdichtelement en assembleer alles opnieuw.
Lange luchtuitlaat uit het drukschakelaarventiel bij werkende compressor	Stationairklep gebroken	Vervang de klep.
De compressor schakelt uit en start niet meer op	Reactie van de motorbeveiliging als gevolg van oververhitting van de motor	Schakel de stroomtoevoer uit door middel van de drukschakelaar, en druk op de veiligheidsschakelaar (Afb. 3).
	Spoel beschadigd	Raadpleeg vakpersoneel.
De compressor schakelt niet bij het bereiken van de maximale druk	Storing of drukschakelaar gebroken	Raadpleeg vakpersoneel.
De compressor wordt niet opgeladen en verhit overmatig	Breuk van de kopafdichting of van een ventiel	Schakel de compressor dadelijk uit en raadpleeg vakpersoneel.
De compressor maakt veel lawaai en werkt met ritmische metallische slagen	Lager beschadigd	Schakel de compressor dadelijk uit en raadpleeg vakpersoneel.

6 Klachten en waarborg

Naast de juridische klachten van de klant tegen de verkoper geeft AIRCRAFT GmbH, Robert-Pfl egerstraße 26, D-96103 Hallstadt, geen andere garantie dan deze in dit document genoemde of van een contractuele reglementering.

1. De bezwaar- of waarborgprocedure gebeurt naar keuze van AIRCRAFT GmbH of rechtstreeks met AIRCRAFT GmbH of met een van zijn verdelers. Gebrekkige producten of onderdelen worden hersteld of geruild. De geruilde producten of onderdelen worden weer ons eigendom.
2. Voor iedere klacht moet u een aankoopbewijs verschaffen. Dit moet met de computer gemaakt zijn en erop moeten zich de aankoopdatum, het soort machine et eventueel het serienummer bevinden. Zonder aankoopbewijs kan geen enkel herstelwerk gebeuren.
3. De klachten worden niet aanvaard in volgende gevallen :
 - Misbruik van het product, bijvoorbeeld overbelasting van een apparaat
 - Eigen fout wegens misbruik of het niet naleven van de handleiding
 - Nalatigheid of misbruik van een ongeschikt materieel
 - Niet toegelaten wijzigingen of herstellingen
 - Onvoldoende inrichting of beveiliging van de machine
 - Het niet naleven van de inrichting- en gebruiksvoorwaarden
 - Atmosferische elektrische schok, overspanning, bliksem of chemische invloed
4. De klachten worden niet aanvaard en de waarborg werkt ook niet in volgende gevallen:
 - Normale versleten onderdelen zoals riemen, kogellagers, lampen, filters, verbindingstukken, enz.
 - Niet-reproduceerbare softwarefouten.
5. Herstelwerken die door AIRCRAFT GmbH of een van zijn medewerkers gevoerd worden onder een aanvullende garantie betekenen geen erkenning van een fabricagefout. Die herstelwerken stoppen en/of onderbreken de waarborgperiode niet.
6. De bevoegde rechtbank voor handelsbediendes is Bamberg.
7. Als een van de hierboven bepalingen was ondoeltreffend en/of voldoende of gedeeltelijk waardeloos zou de wil van de borg gelden en het blijft beperkt tot de in dit document beschreven klachten en waarborg.



7 EG conformiteitsverklaring

De fabrikant/
verdelers: **AIRCRAFT Kompressorenbau und Maschinenhandel GmbH**
Gewerbestrasse Ost 6
A-4921 Hohenzell

Verklaart hierbij dat het volgende product:

Naam van het product: **HANDY 201 OF**
 Machinetype: **Compressor**
 Serienummer: _____
 Bouwjaar: **20** _____

overeenstemt met de bestemming van de volgende richtlijnen, met inbegrip van deze betreffende het tijdstip van de verklaring der geldende veranderingen.

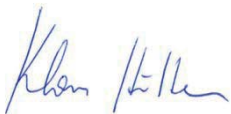
Relevante richtlijnen:	2006/42/EG	Machine richtlijn
	2006/95/EG	Laagspanning richtlijn
	2004/108/EG	Elektromagnetische compatibiliteit
	2009/105/EG	Eenvoudige druktanken
	1997/23/EG	Drukgereedschap

Om de overeenkomstigheid te garanderen, worden volgende geharmoniseerde normen toegepast:

- EN 12100-1** Machineveiligheid - Basisbegrippen, algemene ontwerpbeginselen - Deel 1: Basisterminologie, methodologie.
- EN 12100-2** Machineveiligheid - Basisbegrippen, algemene ontwerpbeginselen - Deel 2: Technische beginselen en specificaties.
- EN 1012-1** Compressoren en vacuümpompen - Veiligheidsvereisten - Deel 1: Compressoren
- EN 60335-1** Veiligheid van elektrische toestellen voor huishoudelijk gebruik en gelijksoortige doeleinden - Deel 1: Algemene vereisten.
- EN 55014-1:2006** Elektromagnetische compatibiliteit - Vereisten voor huishoudelijke toestellen, elektrisch gereedschap en gelijksoortige apparaten - Deel 1: Emissies.
- EN 55014-2:1997 + A1:2001** Elektromagnetische compatibiliteit - Vereisten voor huishoudelijke toestellen, elektrisch gereedschap en gelijksoortige apparaten - Deel 2: Immuniteit.
- EN 61000-3-2:2006** Elektromagnetische compatibiliteit (EMV) - Deel 3-2: Grenswaarden - Grenswaarden voor emissie van harmonische stromen (Gereedschap-Ingangsstroom \leq 16A per fase)
- EN 61000-3-3:2008** Elektromagnetische compatibiliteit (EMV) - Deel 3-3: Grenswaarden - Begrenzing van spanningsschommelingen en flikkering in openbare laagspanningsnetten voor apparaten met nominale stroom \leq 16A per fase en zonder voorwaardelijke aansluiting.
- EN 60204-1** Machineveiligheid - Elektrische uitrusting van machines - Deel 1: algemene vereisten (IEC 60204-1:2005)

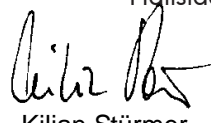
Verantwoordelijk voor de documentatie: Klaus Hütter, Gewerbestrasse Ost 6, A-4921 Hohenzell

Hohenzell, 13/04/2011



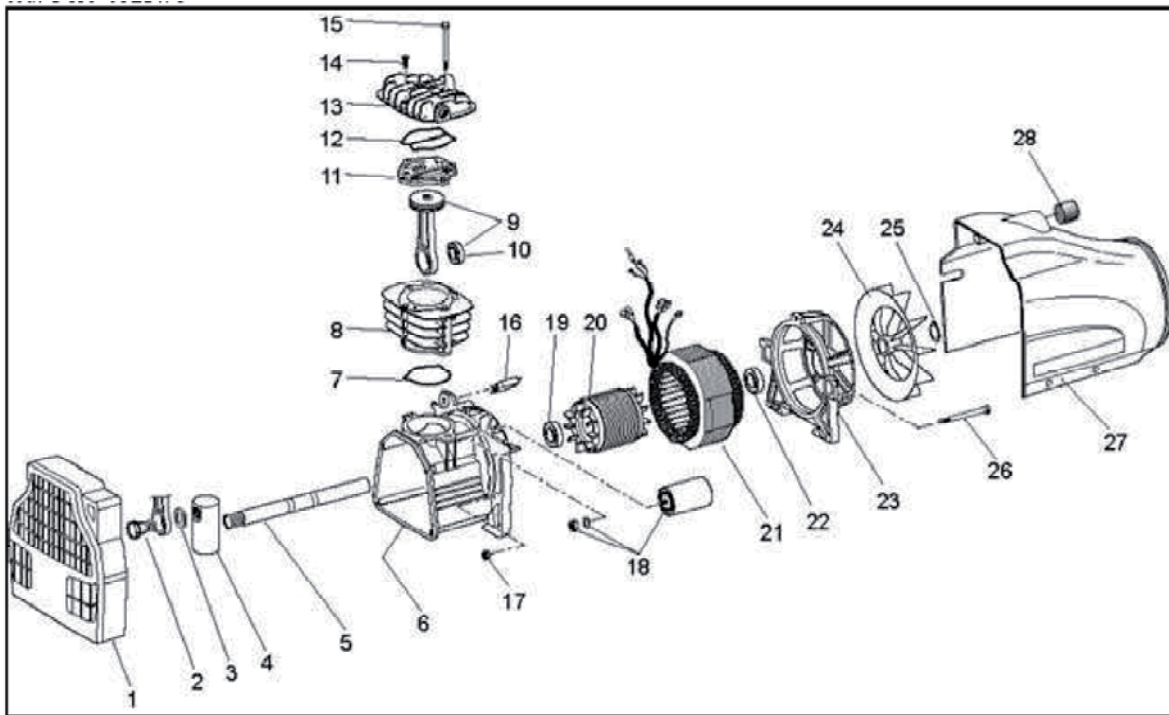
Klaus Hütter
(Directie)

Hallstadt, 13/04/2011



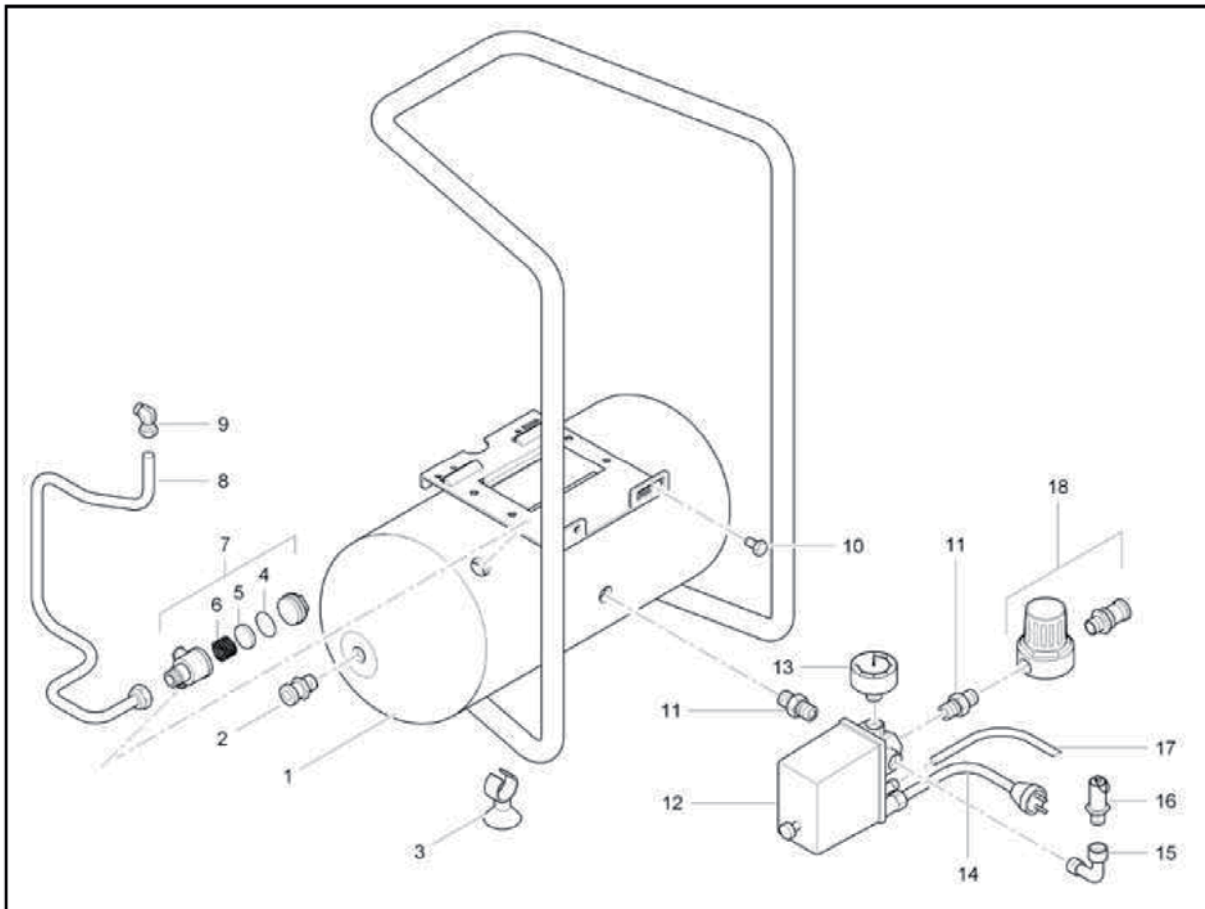
Kilian Stürmer
(Directie)

8 Onderdelen



Pos.	Bezeichnung	Menge	Größe	Artikelnummer
Part no.		Quantity	Size	Article no.
1		1		0200121011
2	Bolzen OL185	1		0200121012
3		1		0200121013
4		1		0200121014
5		1		0200121015
6	Kurbelgehäuse FD 2000	1		0200121016
7	Zylinderdichtung FD 2000	1		0200121017
8		1		0200121018
9	Kompletter Kolben OL185	1		0200121019
10	Lager 6202-2RS (153511)	1		02001210110
11	Ventilhalteplatte FD 2000	1		02001210111
12	Kopfdichtung FD 2000	1		02001210112
13	Kopf FD 2000	1		02001210113
14	Schraube M6X35 Tap Tite	2		02001210114
15		2		02001210115
16	Motorschutzschalter 5A OL185	1		02001210116
17		3		02001210117
18	Folienkondensator 400/25 C8/D SEV	1		02001210118

19		1		02001210119
20	Rotor 65x40-28	1		02001210120
21		1		02001210121
22	Lager 6203-2Z (174012)	1		02001210122
23	Kalotte FD2000	1		02001210123
24	Lüfterrad FD 2000	1		02001210124
25	Seegerring Tipo G16x1,5	1		02001210125
26	Schraube M5x80 Uni5737-8.8 Zinc.	3		02001210126
27		1		02001210127
28	Filtereinsatz FD2000	1		02001210128



Pos. Part no.	Bezeichnung	Menge Quantity	Größe Size	Artikelnummer Article no.
1	BEHÄLTER LT.6 CIAO	1		0200121021
2		1		0200121022
3	SCHWINGUNGSDÄMPFER TAGLIATO	3		0200121023
4	DICHTUNG FÜR RÜCKSCHLAGVENTIL D43X38,3X1	1		0200121024
5	DICHTELEMENT V.R.D28X10 (FQL)	1		0200121025
6	KEGELFEDER D27X14X1 H14 (FQL)	1		0200121026
7	RÜCKSCHLAGVENTIL 3/8X3/8MM	1		0200121027
8		1		0200121028
9	WINKELVERSCHRAUBUNG R3/8"X10	1		0200121029
10	GEWINDESCHNEIDSCHRAUBE M5X15 TAP-	3		02001210210
11	NIPPEL GC1/4X1/4	1		02001210211
12		1		02001210212
13	MANOMETER 50 12/8 BAR-PSI ATT.P.GC1/4	1		02001210213
14		1		02001210214
15	L-ANSCHLUSS MF R1/4	1		02001210215
16	SICHERHEITSVENTIL 1/4 T8 PED+AN+CERT.	1		02001210216
17	LEITUNG 6X4 RILSAN	1		02001210217
18		1		02001210218